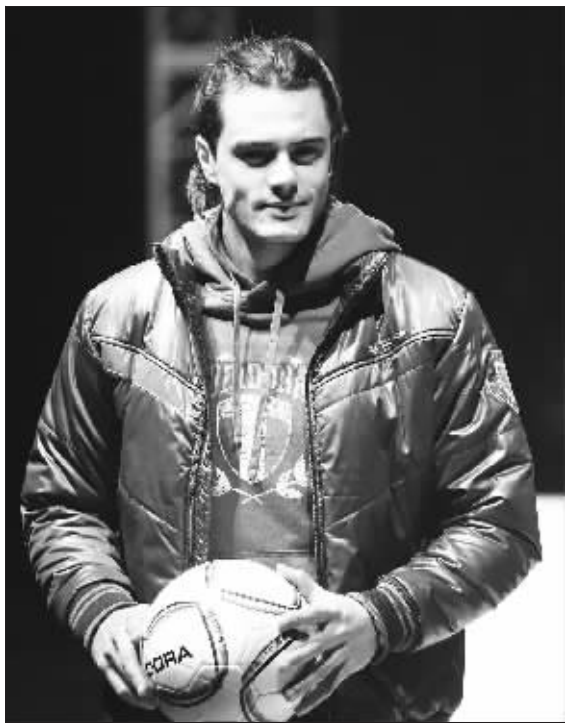




潮吧潮吧不是罪

□ 姜春康



3月9日,一位模特在新品发布会上展示迪亚多纳2010秋冬新品。

当日,意大利运动品牌迪亚多纳(DIADORA)在深圳举办主题为“意式风尚”的2010秋冬新品发布会,在发布会上推出迪亚多纳和黄晓明跨界合作产品——“黄晓明”系列运动时尚产品。新华社记者 陈晔华 摄

山寨“芭比”

孩子收到了阿姨送的生日礼物——一个漂亮的芭比娃娃。我凑过去仔细端详,金发碧眼的可人儿身着雍容华贵的晚礼服,镜子、各种饰品、各种场合的衣服,甚至高跟鞋凉鞋都一应俱全。恍然,回到了我的黑白胶片的童年时代,想起了我自制的山寨芭比。

童年时候最大的爱好,是自己制作娃娃,这或许是每个小女孩心中都有的娃娃情结。

农村会在秋季收完玉米后贮存下大量的“棒子瓢儿”,是金黄的玉米粒被剥下后的产物,顶端留有部分玉米皮,是剥棒子时有意留下以将两个棒子系住的软绳,两个一系,一副玉米担子就做好了,在地上摆平,第二个玉米担子与第一个叠成十字花,依次叠加。冬天之后,这是冬季填炉灶的重要柴火,还因为这棒子瓢儿容易点燃,所以也是早上生炉火时好用的引火。细观其结构,就是长约半尺的胡萝卜形的一段,顶着已变得白且枯干的皮。我的创作灵感就由此而生。

拿一个顶着玉米皮的瓢儿,将那枯干的皮在清水中泡过,擦干,然后用针将宽大的玉米皮沿着纹理自上而下劈成细细的条,一条条劈开,就成了满头金发。这是我的山寨芭比制作过程中最复杂最费事的部分。这个工作完成后,手握玉米瓢儿下端,让“金发”自然披散下来,再在“胡萝卜”的上半部分画上眉眼,哈,这个芭比就活灵活现立在面前了。看着那一头清汤挂面样的“头发”,我还会自封为其御用美发师,用铁丝做成各式头饰来装点我的古典芭比。

于是,一会儿工夫,一个风情万种的“愁来髻”便出现了,一会儿再来变换发髻,高髻、低髻、侧髻、花髻,那娃娃似已活化成了宫中至高无上的皇后,又可变成个清新可人的邻家妹妹。可以跟她说话,可以看她的一颦一笑,可以编个故事她是永远的主角……(刘学伟)

创意 DIY

春天山药新吃法

春天多吃山药可补益人体的脾胃之气,有助于提高人体免疫力。家常炒菜时可以与肉片、青辣椒、黑木耳、胡萝卜等搭配。除了这种简单的家常做法之外,下面介绍几样其他的山药做法:

山药豆腐羹

原料:山药、豆腐、鸡蛋、香菇、香菜、盐、味精、鸡精、胡椒粉、淀粉。

做法:1.山药去皮切小丁并焯水,豆腐切成与山药等大的丁。2.香菜洗净切末,香菇洗净切丁。3.锅中加鲜汤,然后放入山药丁、豆腐丁、香菇丁,加盐、味精、鸡精、胡椒粉调味。4.汤沸腾时用淀粉勾芡至浓稠状,淋入蛋液并撒香菜末即可。

蜜汁山药

原料:山药、白糖、香油、蜂蜜、桂花酱、花生油。

做法:1.将山药洗净,放蒸锅中蒸透取出,削去皮,切成滚刀片。2.净锅中火上,倒入花生油,烧至七成热时,放入山药,炸3-5分钟,捞出。3.锅中留底油烧热放白糖50克,炒糖成鸡血红色,加入开水200克以及蜂蜜烧沸,加桂花酱,用漏勺捞出渣子,再放火上,待汁浓缩后(约5分钟),倒入山药,颠翻几下,使蜜汁裹满山药,盛入盘中即可。(连淑兰)

EAT一族



3月8日,德国国家跑车全新保时捷911 Turbo(997)正式登陆香港市场。该车配备直接燃油喷射(DFI)涡轮增压式3.8公升引擎,发动机输出达500马力,由静止起步加速至时速100公里仅需3.4秒,最高时速312公里。新华社记者 宋振平 摄



巴黎时装周落下帷幕

3月10日,模特在法国巴黎时装周上展示爱马仕(Hermes)的秋冬新品。

当天,法国巴黎2010-2011秋冬时装周落下帷幕。

新华社记者 张玉薇 摄

去东京感受暖暖春意

□ 胡海

东京,日本最大的工业城市,全日本主要的公司都集中于此,工业产值居日本全国第一位。东京也是日本商业、金融中心,银座、新宿、池袋、涩谷都是东京的繁华地区。

樱花四月满东京

日本人对樱花有着特殊的感情,不要说是公园、山城、学校,就连湖泊的堤坝上、铁路的两旁也到处种植着樱花。每当春天来临的时候,整个日本似乎被樱花包围。当成片的粉红色花朵渲染着整片山头,感染着都市的街道时,那就是浪漫樱花带给我们的美丽季节……樱花的花期很短,仅有4-10天的寿命。樱花的美在于盛开时的热烈,更在于它怒放后纷纷飘落时的那种清高、纯洁和果敢的壮烈场面。

在南北狭长的日本,樱花的花期往往按照由南向北的顺序如约而至。一般从三月下旬开始,日本最南端的冲绳岛一带的樱花就已开放,一个星期左右,樱花便次第开至大阪、京都一带,4月上旬继续蔓延到东京,4月下旬方抵达最北边的

北海道

每年一到樱花开放的季节,日本的气象厅便会像天气预报一样报告各地樱花开放的时间,这就是常说的“樱前线”,这些消息让人感到樱花如同生活中的必需品,每天都出现在自己的身边。

古色古香明治宫

明治神宫位于东京涩谷区,是为供奉明治天皇及昭宪皇太后而修建的神宫,建于1915年至1920年,二战时被焚,1958年按原样重建。每年的元旦和3月11日,日本各地都有许多人专程赶往神宫参拜。

神宫苑内种有各类树木10万余株,共计300多种。神宫内有南、北、西三条参拜甬道,从南面正道入内,道路两旁古树参天、野鸟飞翔。入内后有为昭宪皇太后特辟的御苑,面积有8万多平方米,苑内有各色花卉,特别是御苑南池旁的菖蒲田里,培育着150多种的菖蒲,每年的6月中旬,大片菖蒲竞相开放,成为神宫一大景致。宫内的殿堂都用桧木建成,雕梁画栋皆严谨华美,很值得观赏。

亲子乐园迪斯尼

东京迪斯尼度假区(Disneyland)离东京有10公里,是仿造美国的迪斯尼乐园修建的游乐场,于1983年4月开幕。其宗旨是集历史知识、童话故事、自然风光和现代科学之大成,寓知识于娱乐,力求各个年龄层次的人都能在此找到乐趣。

东京迪斯尼度假区包括东京迪斯尼乐园及东京迪斯尼海洋乐园,前者有七个主题区和多彩多姿的娱乐表演,后者是充满冒险与创意的大海,也是迪斯尼之首度以“海”为主题的主题乐园。

驻足国立博物馆

东京国立博物馆是日本最大的博物馆,位于东京台东区上野公园北端,创建于明治四年(公元1871年),现在的建筑完工于1938年。

它由一幢日本民族式双层楼房和左侧的东洋馆、右侧的表庆馆以及大门旁的法隆寺宝物馆构成,共有43个展厅。馆内收藏了十几万件日本历史文物和艺术珍品,其中有

了时尚这个东西从来不以身份、年龄、阶层论,而要看这个人是否做出了别人做不到的“独一无二”,是否具有引领风潮的号召力。

当然,我个人也不太喜欢大家爆炒乞丐这个特殊群体,去硬性打扰并改变他们原本的“自由”生活,但我绝不反对大家去欣赏他们另类时尚的颠覆性和前卫性——尽管这种时尚感受,大部分是大家咂摸出来的,而非哥哥们自己刻意要展示出来的。

总之,在浮华的都市内,能有人关注乞丐哥哥们的时尚,也不错。但是,每个人都应该把握住自己触摸时尚的底线,别走着走着,跳进了“审丑”的漩涡。这,不但会对不起自己,更对不起更多的潮人哥哥。

新生活主义

客厅收纳让你变身巧主妇

你的客厅是否看起来凌乱不堪?其实选择个别造型独特的收纳用具,不仅能让人耳目一新,而且也非常实用。

多功能电视柜。客厅中当然少不了音响、电视,收纳功能最为强大的当属电视柜。一个组合丰富的电视柜把娱乐设备、家电系统有机地组合在一个柜子里。书籍、报纸、杂志、CD等,也能全部被囊括在内,一件家具解决多重问题。

多功能茶几。多功能的组合茶几是最方便收纳杂物的家具,组合茶几的收纳功能甚至可与收纳柜相提并论。还可以在茶几的下面设计一个或多个抽屉,可放置很多杂物。

搁板的妙用。直接固定在墙壁上的搁板是非常常见的收纳工具,沙发后面的墙壁、主题墙都适合安装搁板。搁板的宽窄有不少选择,可以根据需要摆放的物品来决定,不同颜色和材质的搁板,也可以成为装饰元素,与家居整体环境相搭配。

大家具贴墙摆放。根据墙面大小定做搁架或者储物柜。敞开式的搁架,既实用,制作的时候也简单。书籍、装饰品全部都能摆放,还形成独一无二的墙面装饰风格。

开放式和隐藏式相结合的储物柜。这样组合式的柜子不仅储量大,而且可以根据需要决定某些物品需要隐藏起来,而有些装饰品,如花瓶、相框等又可在其中展示。(时嘉)

格调

新春轻熟女诱惑混搭



骷髅丝巾搭配OL风的灰色修身小西装,女人味中带点个性的味道。



唤醒对时装的最初梦想,有着强烈存在感的女孩对美的渴望也随之升温,简洁却有设计感的风格。



永不过时的条纹T恤,不管是黑白相间还是紫黑相间,一样时尚迷人。



在微微伸展开来的衣橱里,享受着纯美天真的少女情怀,处处洋溢着快乐的感受。



穿在身上就气质无比的一款英伦风格格子斗篷,很是女人味的美衣。(优卡)

驴友地图

投稿邮箱: zjywjl@263.net